

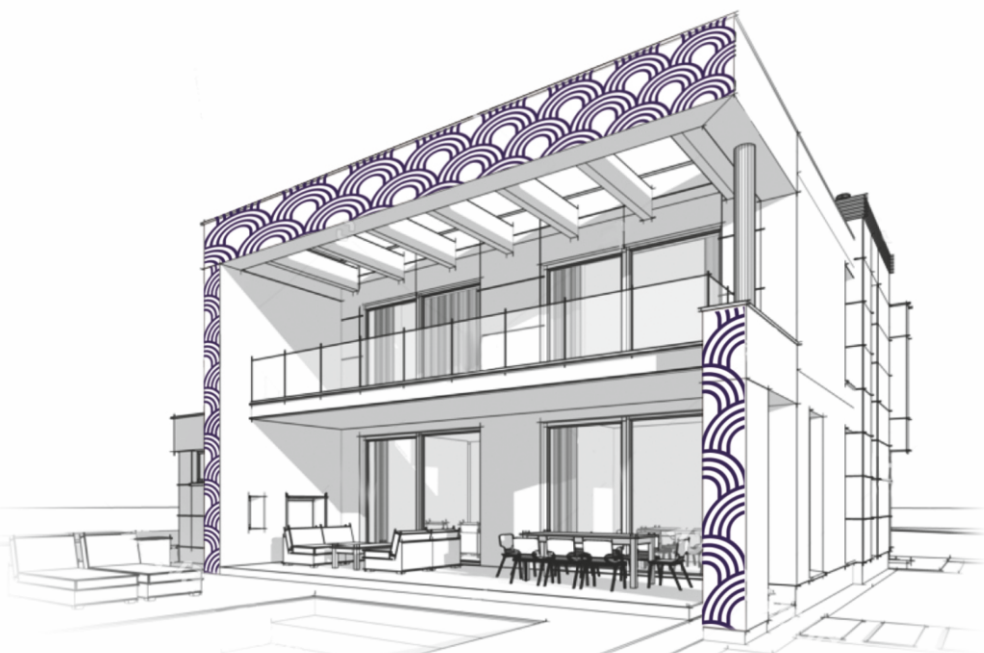
discover

Fiber materials



Монтаж фибросайдинга DISCOVER

Инструкция





СОДЕРЖАНИЕ:

1. Фибросайдинг DECOVER	4
2. Технические характеристики фибросайдинга DECOVER	5
3. Основные рекомендации по разгрузке и хранению	6
4. Рекомендации по монтажу теплоизоляционного материала	7
5. Выбор дизайна фасада	8
6. Крепёжные элементы	10
7. Последовательность монтажа	11
8. Схема размещения элементов фасада	15
9. Подробные схемы узлов	16
10. Дополнительные материалы	22
11. Общие правила безопасности при проведении строительных работ	23



1. ФИБРОСАЙДИНГ DECOVER: СОВРЕМЕННОЕ РЕШЕНИЕ ДЛЯ ВАШЕГО ПРОЕКТА

Раскройте свой творческий потенциал, чтобы создать настоящий архитектурный шедевр. Широкий ассортимент материалов DECOVER позволяет воплотить идеи в проектах любого масштаба: от частного коттеджа до крупного архитектурного объекта.

Фибросайдинг DECOVER — это декоративный материал для отделки фасада дома и придания эстетического вида ограждениям, заборам, баням, беседкам и другим постройкам.

Качество продукции DECOVER соответствует международным стандартам, подтверждено сертификатом соответствия и экспертным заключением Роспотребнадзора.

ПРЕИМУЩЕСТВА ФИБРОСАЙДИНГА DECOVER:



высокая прочность и надёжность

материал ударопрочен, устойчив к воздействию атмосферных осадков и долговечен



экологическая безопасность

нейтральный состав материала при эксплуатации безопасен для здоровья человека и окружающей среды



простой монтаж в любое время года

установку панелей можно проводить даже при отрицательных температурах



стойкость к выцветанию

высокая стойкость к УФ-излучению за счёт надёжного многослойного покрытия



пожаробезопасность

компоненты в составе сайдинга не горят и не поддерживают горение



фактура дерева

натуральная фактура передаёт естественный рельеф дерева

Ассортимент и программа поддержки DECOVER позволяют самостоятельно выбрать, рассчитать количество и провести монтаж фибросайдинга своими руками.

2. ТЕХНИЧЕСКИЕ ХАРАКТЕРИСТИКИ ФИБРОСАЙДИНГА DECOVER

Используйте современные декоративные панели для отделки фасадов коттеджей, многоквартирных домов и административных зданий.

Наименование показателя	Ед. изм.	Критерий	Значение
Предел прочности при изгибе	МПа	не менее	23
Плотность	кг/м ³	не менее	1800
Морозостойкость	циклов	не менее	150
Водонепроницаемость	ч	не менее	24
Условная светостойкость покрытия	ч	не менее	24
Стойкость к воздействию климатических факторов	балл	не более	2

Фибросайдинг создан на основе компонентов натурального происхождения:



Цемент



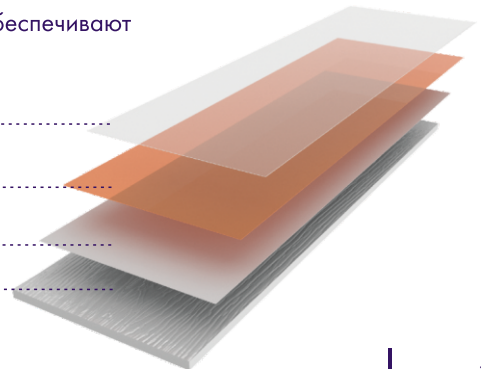
Минеральное армирующее волокно



Вода

Долговечность и длительное сохранение первоначального внешнего вида фибросайдинга DECOVER обеспечивают несколько слоёв защитного покрытия:

- Финишный защитный слой
- Базовый слой
- декоративного покрытия
- Грунтовочный слой
- Фиброцементная основа
- сайдинга





3. ОСНОВНЫЕ РЕКОМЕНДАЦИИ ПО РАЗГРУЗКЕ И ХРАНЕНИЮ

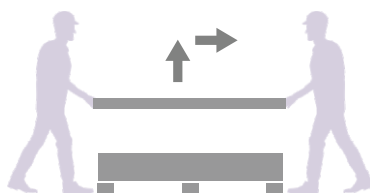
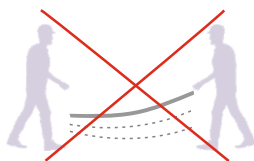
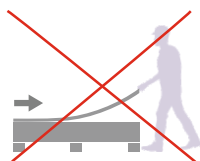
Для сохранения целостности и внешнего вида материала в процессе работ рекомендуется соблюдение следующих правил разгрузки, транспортировки и хранения фибросайдинга DECOVER.

Разгрузка производится следующим образом:

- разгрузка с помощью крана осуществляется чалками с широким хватом;
- разгрузка продукции вручную производится вдвоём, поднятием панели с двух сторон; переноска панели осуществляется на торцах;
- сталкивание панели волоком не допустимо.

Важно соблюдать при транспортировке и хранении:

- транспортировка и хранение продукции осуществляется на поддонах в заводской упаковке либо на поддерживающих брусках, которые уложены на ровной горизонтальной поверхности с шагом 400 мм;
- при транспортировке необходимо предусмотреть транспортировочные стяжки для предотвращения расползания материала;
- хранение продукции осуществляется под навесом, на поддоне, с обеспечением защиты от прямых солнечных лучей и осадков;
- при любом типе хранения и транспортировки каждый ряд фибросайдинга должен быть проложен полиэтиленовой плёнкой или подкладочным материалом заводской упаковки;
- при непосредственном контакте продукции с водой необходимо удалить воду или обеспечить вентилирование поверхности фибросайдинга для высыхания.



4. РЕКОМЕНДАЦИИ ПО МОНТАЖУ ТЕПЛОИЗОЛЯЦИОННОГО МАТЕРИАЛА

Стены здания, не обеспечивающие достаточный уровень тепловой защиты, нуждаются в утеплении. Рекомендуем использовать базальтовую изоляцию (минеральную вату). Монтаж утеплителя производят после крепления на несущую стену кронштейнов в случае с металлической подсистемой или после крепления направляющих брусков в случае с деревянной подсистемой.



Толщина плит утеплителя определяется теплотехническим расчётом исходя из климатических условий, толщины и материала стены. При толщине утеплителя 100 мм и более монтаж производят в два слоя. Это делается для перекрытия стыков в слоях утеплителя во избежание появления мостиков холода.

В случае использования деревянной подсистемы установка теплоизоляционных плит производится между двумя деревянными брусками вплотную друг к другу. К стене плиты могут дополнительно крепиться пластиковыми дюбелями с распорными элементами. Рекомендуемое количество креплений — 5 штук на плиту. Крепление производится через один или несколько слоёв утеплителя.



В случае установки металлической подсистемы крепление утеплителя к основанию производят дюбелями с распорными элементами из углеродистой стали с антикоррозионным покрытием. Длина дюбелей зависит от толщины утеплителя. Для первого и второго слоя необходимо применять дюбели различной длины для обеспечения плотного прилегания плит. Рекомендуемый расход крепежа — 5 штук на одну теплоизоляционную плиту при однослойном расположении в рядовой зоне, а в крайних и угловых зонах — 8 штук на одну плиту. Плиты утеплителя нижнего опорного ряда первого слоя закрепляют к стене тремя дюбелями, последующие ряды крепят к стене двумя дюбелями, а каждая плита второго слоя крепится пятью дюбелями.

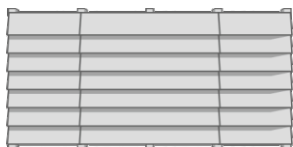
Для защиты утеплителя может устанавливаться гидроветрозащитная мембрана. Ветрозащитный материал крепится вместе с плитами утеплителя или дополнительно. Для выветривания водяных паров и конденсата необходимо обеспечить вентиляционный зазор между наружной поверхностью слоя утеплителя и внутренней поверхностью панелей фибросайдинга. Вентиляционный зазор должен быть 30-60 мм (минимально допустимый вентиляционный зазор – 20 мм).

5. ВЫБОР ДИЗАЙНА ФАСАДА

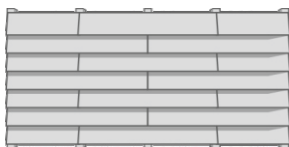
Монтаж фибросайдинга осуществляется по типу вентилируемого фасада. Подсистема для монтажа может быть выполнена как из деревянного бруса сечением не менее 50х50 мм, так и из металлического профиля с толщиной металла не менее 1,2 мм. Для подсистемы из деревянного бруса используйте сухие бруски, которые рекомендуется предварительно обработать антисептическим составом.

В зависимости от расположения стыка панелей на примере горизонтальной укладки фибросайдинга различают следующие варианты укладки панелей:

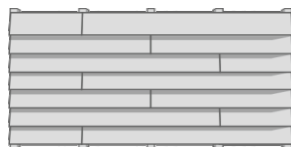
Прямая раскладка



Шахматная раскладка



Свободная раскладка



Способы укладки фибросайдинга DECOVER

Укладка фибросайдинга DECOVER может быть произведена несколькими способами. Универсальная форма панели даёт возможность экспериментировать с различным углом и декоративными крепёжными элементами.

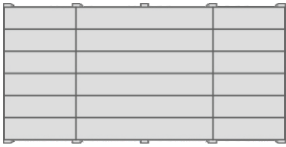
Обустройство подсистемы для каждого типа фасада производится по одному принципу - крепление панели фибросайдинга каждые 60 см, направляющие устанавливаются перпендикулярно укладке панелей сайдинга.

По способу
монтажа панелей

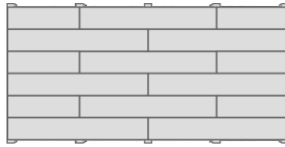
По направлению
панелей в пространстве

По способу
раскладки панелей

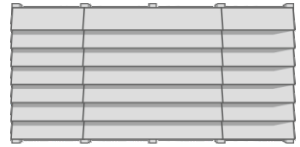
Встык



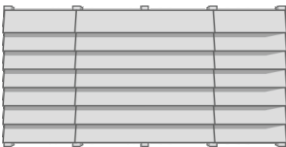
Горизонтальная



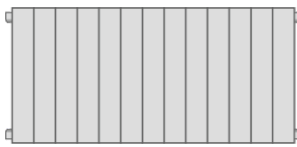
Прямая



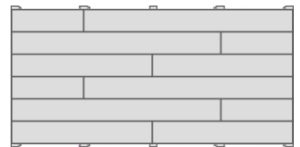
Внахлёт («ёлочкой»)



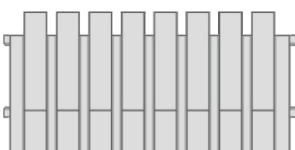
Вертикальная



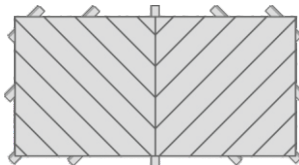
Свободная



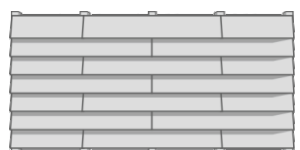
Разноуровневый



Диагональная



Шахматная





6. КРЕПЁЖНЫЕ ЭЛЕМЕНТЫ

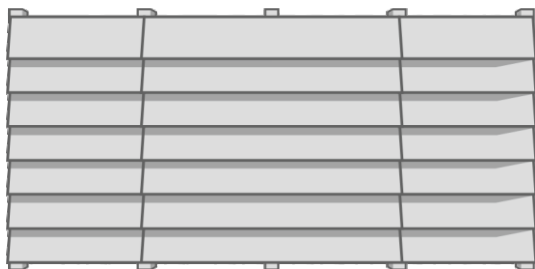
Чтобы достигнуть нужного декоративного эффекта, панели сайдинга могут укладываться встык, создавая ровную поверхность фасада, или с нахлёстом для придания большей выразительности. Монтаж сайдинга на деревянную подсистему осуществляется саморезами с антикоррозионным покрытием, чтобы исключить ржавчину.

Монтаж внахлёт («ёлочкой»)

Панели фибросайдинга накладываются друг на друга с нахлёстом 30 мм. При таком способе возможно использование саморезов с утапливаемой головкой, так как крепёжные элементы будут надёжно защищены вышележащей панелью. Перед установкой крепежа необходимо предварительное засверливание отверстий.



Саморез
с утапливаемой головкой

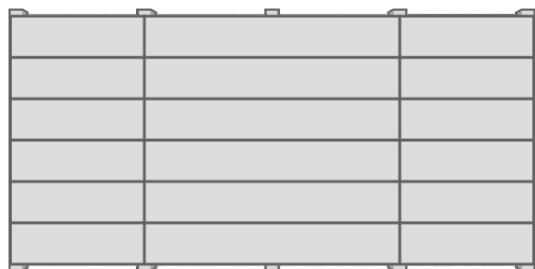


Монтаж встык

Панели фибросайдинга укладываются в одной плоскости. В данном случае крепёжные элементы остаются открытыми. Для сохранения эстетики внешнего вида фасада рекомендуем подкрашивать саморезы после монтажа специальной краской DECOVER Paint или применять саморезы из нержавеющей стали.



Саморез
для открытого крепления

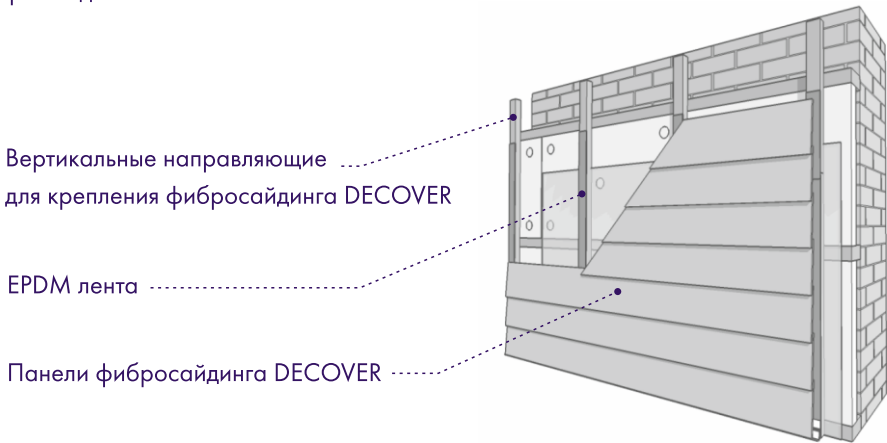


7. ПОСЛЕДОВАТЕЛЬНОСТЬ МОНТАЖА

1 Установка подсистемы для горизонтальной укладки

Перед началом установки фибросайдинга необходимо смонтировать направляющие. Шаг вертикальных направляющих крепления подсистемы должен быть не более 600 мм. Также обязательна установка направляющих вдоль проёмов (окон, дверей) и на стыках углов здания.

Для предотвращения попадания воды на деревянную подсистему следует закрепить EPDM ленту на вертикальные направляющие (деревянные бруски) в местах стыковки фибросайдина.



После монтажа направляющих необходимо смонтировать перфорированный профиль, чтобы предотвратить попадание насекомых, грызунов и мелких птиц в вентилируемое пространство.

- Резку и сверление панелей необходимо производить в сухом месте;
- Места нарушения лакокрасочного покрытия необходимо обработать краской DECOVER Paint (не подходит для сплошного окрашивания);
- Чтобы исключить цветовые различия на каждую отдельную стену фасада монтируются панели фибросайдинга из одной партии (номер партии указан на этикетке).



Резка фибросайдинга возможна следующими инструментами:

- болгаркой с алмазным диском по камню;
- циркулярной пилой;
- электролобзиком.

При работе циркулярной пилой и электролобзиком необходимо использовать диски или пилки по фиброцементу.

При работе болгаркой используйте диски по камню или бетону.

Расположение панели при проведении резки

При резке циркулярной пилой или болгаркой доска располагается лицевой стороной вверх. При работе с электролобзиком панель располагается лицевой стороной вниз. Не забудьте отключить функцию маятника.

Пыль, которая образуется в процессе резки и сверления, необходимо удалять до установки панелей на фасад сухой ветошью или щеткой. Резку панелей и засверливание отверстий необходимо производить в сухом проветриваемом месте.

2 Установка фибросайдинга

Важно! Отверстия для крепежа необходимо сверлить предварительно!

Установите первую панель сайдинга, используя строительный уровень. При монтаже внахлёт («ёлочкой») необходимо задать наклон первой доски. Угол наклона удобно задать оставшимися после раскроя элементами панели сайдинга, которые закрепляются на вертикальных направляющих.

При монтаже внахлёт («ёлочкой») фибросайдинг DECOVER укладывается с нахлёстом 30 мм. Каждая панель крепится к направляющим подсистемы. Концы досок и соединения на стыках фибросайдинга также должны быть закреплены на направляющих подсистемы. Оставляйте зазор в 2 мм в местах стыка концов панелей на каждые 20 м фасада.

Завершите монтаж панелью фибросайдинга. При необходимости панель, примыкающую к карнизному свесу, необходимо обрезать по ширине.

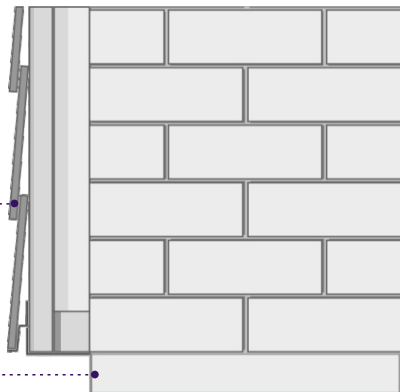
При монтаже фибросайдинга необходим отступ от земли или отмостки. Минимальный отступ от панели до отмостки должен составлять не менее 50 мм, от нижнего края подсистемы до отмостки - 60 мм.

Монтаж панелей фибросайдинга (как на деревянную, так и на металлическую подсистему) осуществляется на саморезы.

Крепление саморезов рекомендуется осуществлять в предварительно засверленные отверстия с отступом 20 мм от края и торца панели сайдинга. Крепёж должен быть установлен в каждую вертикальную направляющую подсистемы.

Место крепления панели фибросайдинга к направляющей

Отступ от первой панели фибросайдинга до отмостки



3 Установка доборных элементов

Для получения выразительного декоративного эффекта и обеспечения целостности конструкции эксперты DECOVER рекомендуют два варианта оформления оконных и дверных проёмов, внутренних и внешних стыков. В первом случае используется панель фибросайдинга, которая распускается на необходимые по размеру элементы. Во втором - комплектующие элементы фасадной системы из металла с полимерным покрытием.

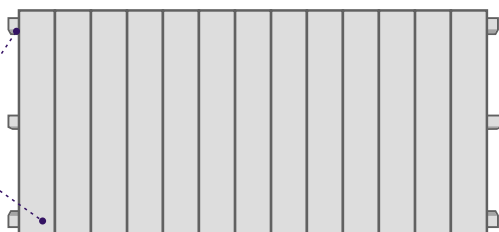
Работы по монтажу и все крепежи вентилируемого фасада с фибросайдингом проводятся в чётком соответствии с проектной документацией, данной инструкцией, а также действующими нормативными актами по строительству.



Вертикальный монтаж встык

При монтаже «встык» дополнительные элементы устанавливаются аналогично монтажу с перехлёстом. Крепление панелей производится на горизонтальные направляющие.

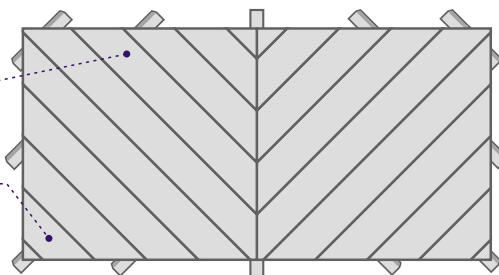
- 1 Дополнительные горизонтальные направляющие устанавливаются в соответствии с расположением панелей фибросайдинга
- 2 Крепление сайдинга к направляющим производится каждые 60 см по вертикали



Диагональная укладка

При диагональном монтаже направляющие устанавливаются перпендикулярно укладке панелей. Монтировать панели можно согласно правилам вертикального монтажа.

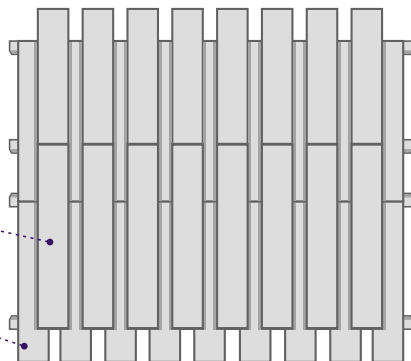
- 1 Направляющие устанавливаются в соответствии с расположением стыков панелей фибросайдинга
- 2 Крепление производится каждые 60 см вдоль панели



Разноуровневый монтаж

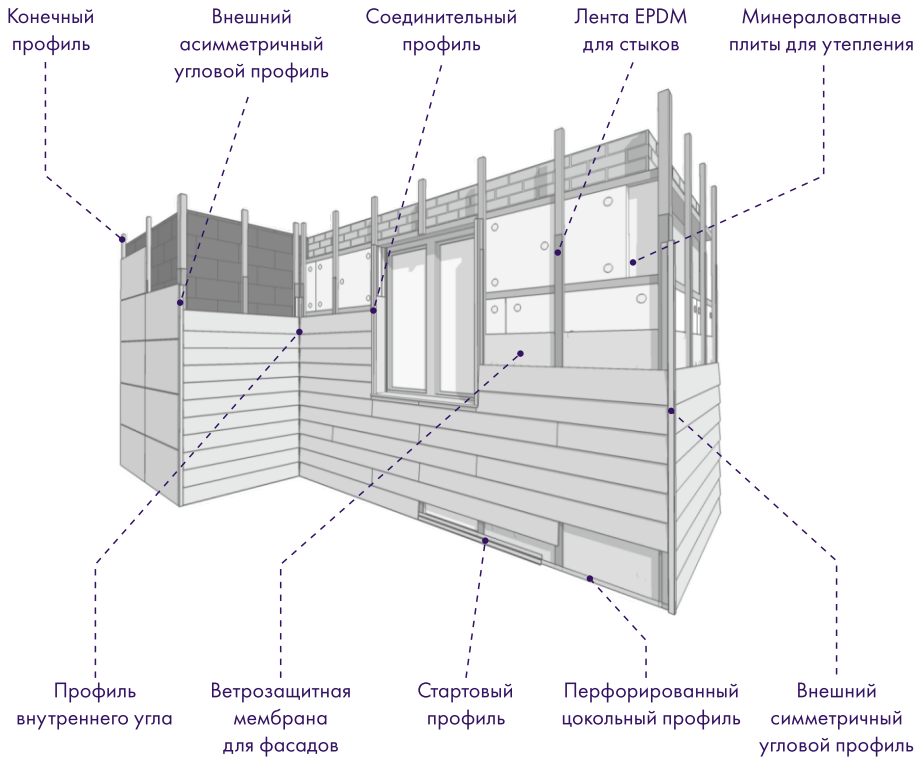
При данном виде монтажа сначала монтируется первый (нижележащий) слой панелей сайдинга, затем - второй (вышележащий)

- 1 Верхний уровень укладки фибросайдинга
- 2 Нижний уровень укладки фибросайдинга



8. СХЕМА РАЗМЕЩЕНИЯ ЭЛЕМЕНТОВ ФАСАДА

Для придания фасаду завершенного вида рекомендуется использовать один из двух вариантов оформления внутренних и внешних углов, оконных и дверных проёмов: с помощью панелей фибросайдинга DECOVER или специальных металлических профилей.



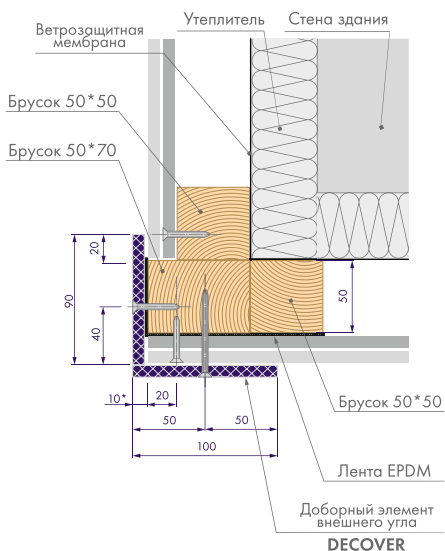
Доборные элементы из фибросайдинга легко монтируются и их удобно приобрести вместе с основной партией материала. При облицовке можно применить полную ширину панели, распустить её пополам или на три части.

Большая цветовая гамма фибросайдинга DECOVER позволяет сочетать два и более цветов при дизайне фасада. Расставьте контрастные акценты или выберите однотонные элементы, чтобы подстроиться под основной фасад.



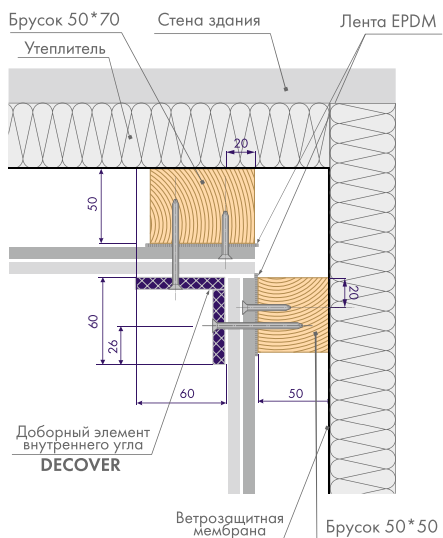
9. ПОДРОБНЫЕ СХЕМЫ УЗЛОВ

Оформление наружного угла здания



- Для оформления наружного угла здания необходимо предусмотреть дополнительную направляющую из бруска 50*70 мм;
- Доборный элемент из панели фибросайдинга устанавливается вертикально;
- Места реза панели необходимо подкрасить специальной краской DECOVER Paint;
- Для создания доборного элемента из панели фибросайдинга DECOVER рекомендуется применять полную ширину панели 190 мм, распустать её пополам или на три части.

Оформление внутреннего угла здания

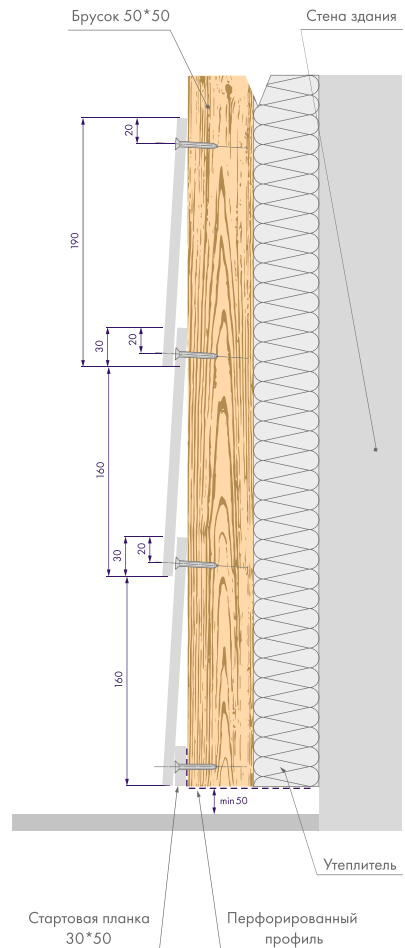


- Для оформления внутреннего угла на этапе установки направляющих, то есть до монтажа фибросайдинга, необходимо предусмотреть усиленный брусок 50*70 мм (либо двойной брусок 50*50 мм) для крепления доборного элемента из панели DECOVER;
- Доборный элемент для внутреннего угла устанавливается вертикально;
- Место реза необходимо подкрасить специальной краской DECOVER Paint;
- Доборный элемент на схеме выполнен из панели фибросайдинга, распущенной на три части.

Нижняя часть фасада

При монтаже внахлёт («ёлочкой») необходимо задать угол наклона первой панели. В качестве стартовой планки могут быть использованы элементы, выполненные из фибросайдинга DECOVER.

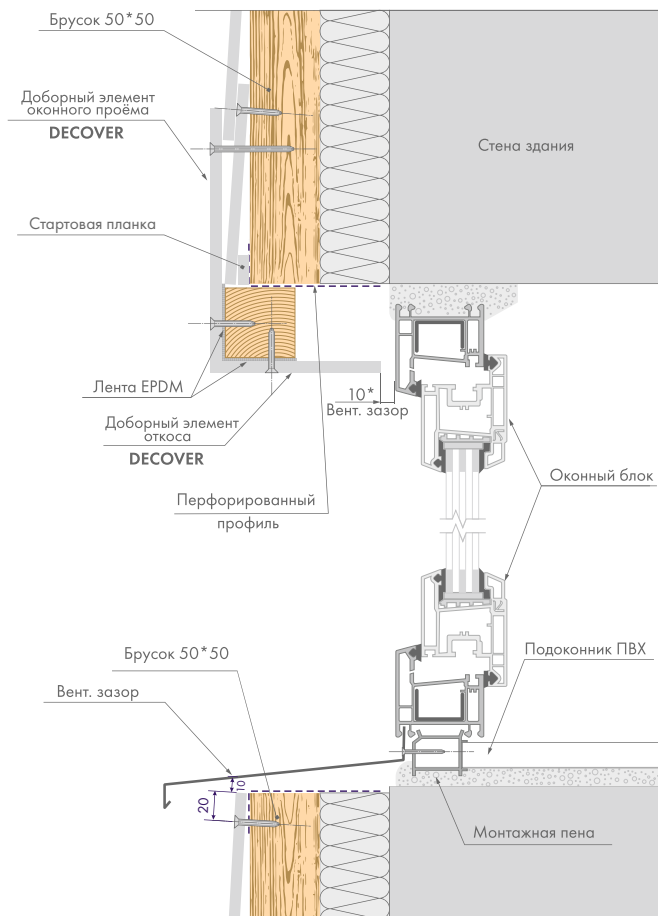
- При установке панелей внахлёт первый (нижний) ряд фибросайдинга задаёт угол наклона всех последующих рядов;
- Важно! Необходимо отступить от земли или отмстки минимум 5 см и отметить на каждой вертикальной направляющей границу, по которой будет монтироваться первый ряд фибросайдинга;
- По нижней границе к каждой направляющей с помощью саморезов крепится стартовая планка, которая служит для придания угла наклона первого ряда. Её изготавливают из панели сайдинга длиной 5-6 см (примерно равные ширине направляющих);
- При установке первого, а так же каждого последующего ряда панелей, рекомендуется постоянная проверка горизонтальности рядов с помощью строительного уровня;
- Перехлёт панелей фибросайдинга должен составлять не менее 30 мм.





Примыкание к оконному проёму (вертикальный разрез)

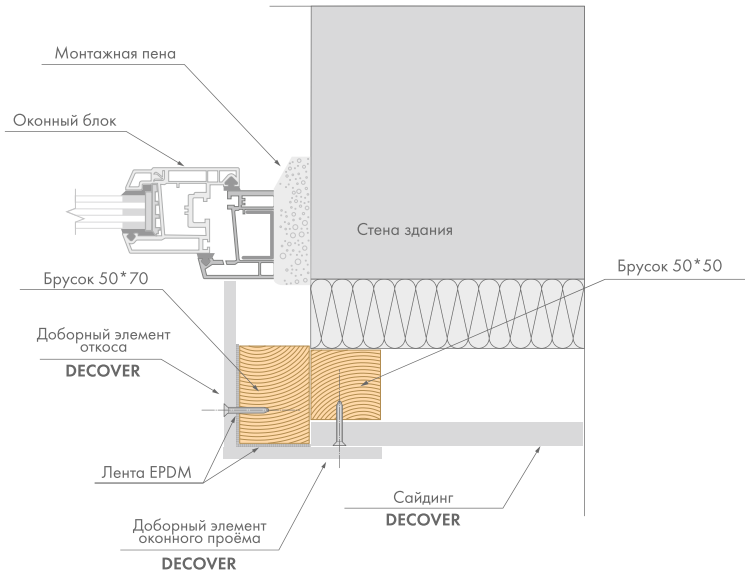
Выполняется для обустройства оконных проёмов, устройства откосов и придания эстетического вида фасаду.



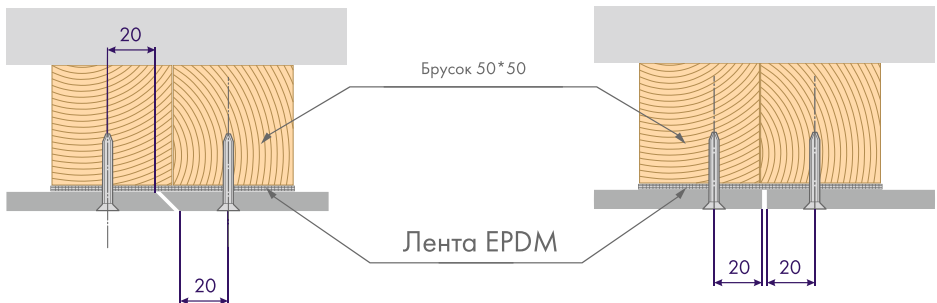
- Необходимо предусмотреть дополнительные направляющие по периметру проёма;
- Для защиты от проникновения животных в систему вентфасада рекомендуется использование перфорированного профиля в нижней и верхней части проёма;
- В верхней части проёма необходимо обеспечить зазор для притока воздуха.

Примыкание к оконному проёму (горизонтальный разрез)

Оформление оконного проёма производится с помощью доборных элементов из фибросайдинга DECOVER. При монтаже на стыках панелей рекомендуем использовать EPDM ленту.



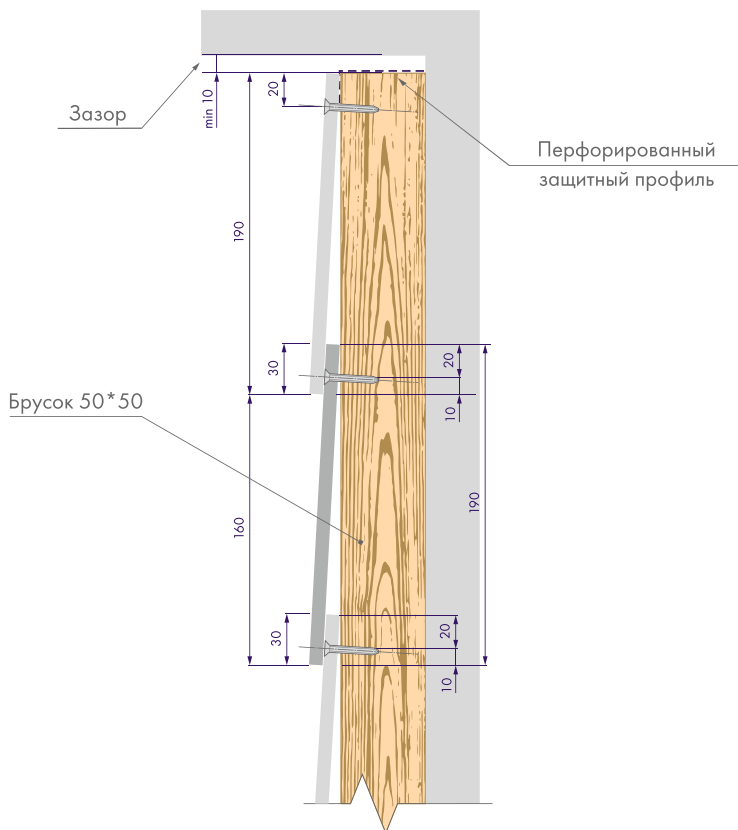
Варианты оформления стыка панелей



Оформление стыка панелей возможно двумя способами: с запилом торца под углом 45° или без запила. В каждом способе на местах стыка панелей используйте EPDM ленту. Зазор в 2 мм между панелями необходимо оставлять на каждые 20 м длины фасада. При длине фасада менее 20 м допускается монтаж без зазора.

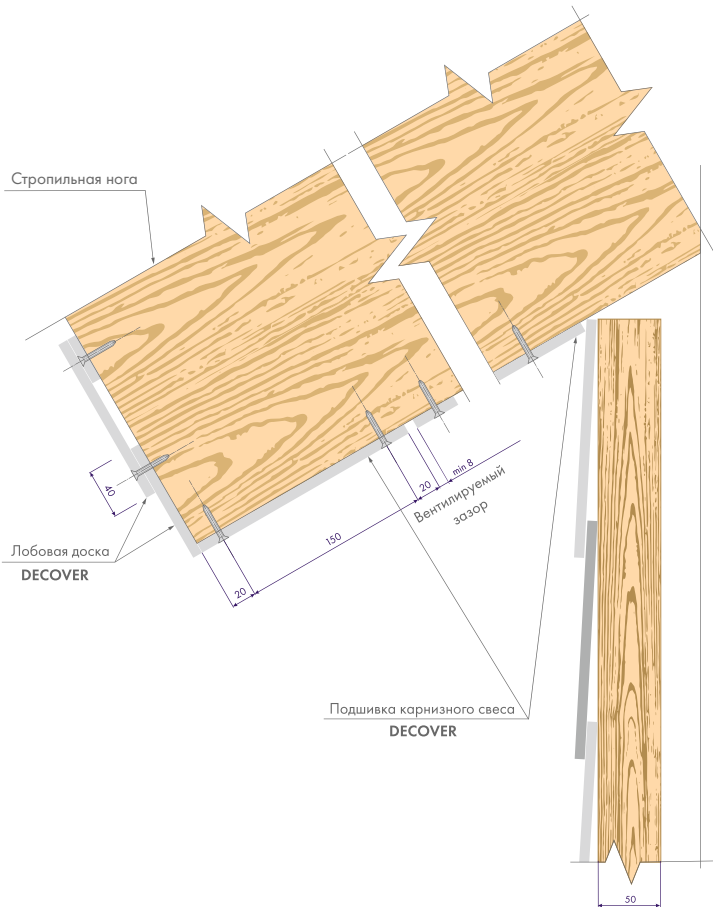


Вариант устройства примыкания к карнизному свесу



- Перед установкой последнего ряда фибросайдинга (верхний ряд под карнизным свесом) рекомендуется закрыть вентилируемый зазор перфорированным профилем;
- Последнюю панель при необходимости подрезать по ширине;
- Места реза рекомендуется подкрасить краской DECOVER Paint;
- Саморезы верхнего ряда, которые остались не закрытыми, также рекомендуется подкрасить краской DECOVER Paint;
- При обустройстве примыкания к карнизному свесу необходимо создать в верхней части вентилируемый зазор не менее 10 мм для обеспечения циркуляции воздуха в системе вентилируемого фасада.

Вариант устройства карнизного свеса

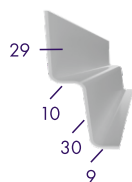


- Монтаж панелей фибросайдинга на карнизный свес осуществляется с обустройством зазоров для вентиляции подкровельного пространства;
- Для надёжной фиксации в местах крепления к направляющим рекомендуется использовать по два самореза из нержавеющей стали по ширине панели;
- Краевые отступы для саморезов должны быть не менее 20 мм по горизонтали и вертикали.

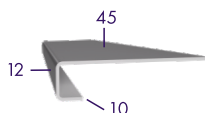


10. ДОПОЛНИТЕЛЬНЫЕ МАТЕРИАЛЫ

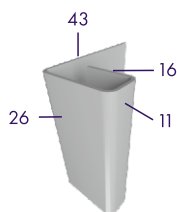
Доборные элементы из металла:



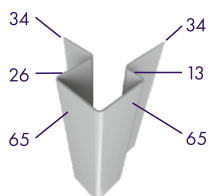
Стартовый
профиль



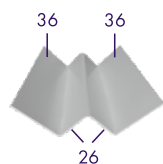
Соединительный
профиль



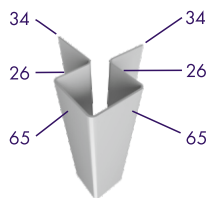
Конечный
профиль



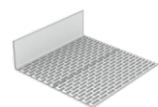
Внешний
асимметричный
угловой профиль



Профиль
внутреннего угла



Внешний
симметричный
угловой профиль



Перфорированный
цокольный профиль



Лента EPDM
для швов

Приобрести комплектующие из металла вы можете у специализированных поставщиков профлиста или кровельных материалов в вашем городе.



11. ОБЩИЕ ПРАВИЛА БЕЗОПАСНОСТИ ПРИ ПРОВЕДЕНИИ СТРОИТЕЛЬНЫХ РАБОТ

Обрезка фибросайдинга и сверление отверстий должны проводиться только при сухом состоянии материала. Работы необходимо осуществлять в средствах индивидуальной защиты органов дыхания.

Работники, выполняющие монтаж фибросайдинга на высоте, должны использовать средства защиты согласно ГОСТ 12.4.087-84. Работы на высоте производятся с лесов и площадок, обеспечивающих условия безопасности производства. Строительные конструкции должны соответствовать требованиям ГОСТ 27321-2018.

При проведении монтажа на уровне более 1,3 м с использованием приставной лестницы необходимо использовать предохранительный пояс, прикреплённый к фасаду строительной конструкции. Лестницу предварительно необходимо зафиксировать на несущих конструкциях здания.

ДЛЯ ЗАМЕТОК

Вся актуальная информация по материалу, обновления и дополнения к инструкции по монтажу публикуются на сайте **discover.ru**



discover

Fiber materials

sales@discover.ru

www.discover.ru



Подробная информация о материалах DECOVER
и консультация по проведению монтажа:





